



www.SpitalJebel.ro

MINISTERUL SĂNĂTĂȚII

Spitalul de Psihiatrie si pentru Măsuri de Siguranță Jebel  
Adresa: Localitatea Jebel, Cod poștal 307185, Romania

TEL: 0256/394442 ; 0256/394443

FAX:0256/394021 ; 0256/394026

email : [secretariat@spitaljebel.ro](mailto:secretariat@spitaljebel.ro)

SPITAL DE PSIHIATRIE ȘI PENTRU  
MĂSURI DE SIGURANȚĂ JEBEL  
JUDEȚUL TIMIȘ

Nr. 586 / 17.01.2024

**RAPORT DE AUTOEVALUARE A  
MANAGERULUI  
SPITALULUI DE PSIHIATRIE SI PENTRU  
MASURI DE SIGURANTA JEBEL  
AN 2023**





www.SpitalJebel.ro



## MINISTERUL SĂNĂTĂȚII

Spitalul de Psihiatrie și pentru Măsuri de Siguranță Jebel

Adresa: Localitatea Jebel, Cod poștal 307185, Romania

TEL: 0256/394442 ; 0256/394443

FAX:0256/394021 ; 0256/394026

email : [secretariat@spitaljebel.ro](mailto:secretariat@spitaljebel.ro)

## RAPORT DE AUTOEVALUARE PE ANUL 2023

### 1. PREZENTAREA GENERALĂ A SPITALULUI DE PSIHIATRIE ȘI PENTRU MĂSURI DE SIGURANȚĂ JEBEL

#### 1.1. Prezentarea spitalului

Înființat în anul 1962, Spitalul de Psihiatrie și pentru Măsuri de Siguranță Jebel este o unitate sanitară publică cu personalitate juridică aflată în subordinea Ministerului Sănătății ce deserveste pacienți cu patologie psihiatrică de pe raza județului Timiș dar și pacienții cu încadrare juridică din 15 județe ale țării. Spitalul devine proprietatea Ministerului Sănătății în anul 2004, când se intabulează pentru prima oară clădirile de tip pavilionar ce ocupă 2 hectare din totalul de 20 de hectare de teren ale fostei cazarme militare. Unitatea sanitară este situată la 24 Km distanță față de Municipiul Timișoara, în localitatea Jebel, finanțarea acesteia fiind realizată prin intermediul contractului cu Casa Județeană de Asigurări de Sănătate a județului Timiș.

Spitalul este o unitate sanitară de monospecialitate psihiatrie ce oferă servicii medicale pacienților cu patologie psihiatrică, toxicomanilor dar și pacienților față de care s-a dispus măsura de siguranță a internării într-o unitate sanitară de profil. Unitatea sanitară face parte din cele 4 spitale din România ce internează pacienții încadrați conform art.110 Cod penal, deservind în anul 1987 4 județe ale țării, trecând apoi la 11 județe, iar în luna noiembrie a anului 2022, în urma rearondării, mai primește încă 4 județe pe lângă cele deja arondate. În momentul de față județele deservite sunt: Timiș, Hunedoara, Caraș-Severin, Gorj, Mehedinți, Vâlcea, Dolj, Olt, Argeș, Teleorman, Dâmbovița, Alba, Sibiu, Ilfov și Giurgiu

În anul 1962, la 15 ianuarie, în urma deciziei Sfatului popular al Regiunii Banat se înființează Spitalul de Neuropsihiatrie Cronici la Jebel având un număr de 250 de paturi. În 2002, unitatea sanitară devine Spital de Psihiatrie și pentru Măsuri de Siguranță, cu un număr de aproximativ 60 pacienți internați în baza unei hotărâri judecătorești sau ordonanțe emise de procurori. De-a lungul timpului, datorită adresabilității crescute, s-a simțit nevoia creșterii structurii ajungându-se în prezent la un număr de 470 paturi din care 320 paturi destinate codurilor penale.

Din anul 2002 este singura unitate sanitară din vestul țării ce deține în structură o secție de toxicomanie ce internează pacienți drogodependenți și alcoolici. Secția alocă pentru această



www.SpitalJebel.ro



## MINISTERUL SĂNĂTĂȚII

Spitalul de Psihiatrie si pentru Măsură de Siguranță Jebel

Adresa: Localitatea Jebel, Cod poștal 307185, Romania

TEL: 0256/394442 ; 0256/394443

FAX:0256/394021 ; 0256/394026

email : [secretariat@spitaljebel.ro](mailto:secretariat@spitaljebel.ro)

## RAPORT DE AUTOEVALUARE PE ANUL 2023

categorie de pacienți un număr de 15 paturi, tratând în cursul anului 2022 un număr de 64 pacienți consumatori de droguri și un număr de 83 pacienți consumatori de alcool.

Spitalul funcționează în baza Autorizației Sanitare de Funcționare nr.540/R emisă de către Direcția de Sănătate Publică a Județului Timiș la data de 20 ianuarie 2023.

### 1.2.Deziderate

Spitalul ca instituție reprezentativă a sistemului sanitar trebuie să facă față unor provocări majore în privința rolului și locului său în agrenajul Sistemului de sănătate. Realității sociosociale impun echipei manageriale a unității sanitare schimbări structurale, de eficiență, schimbări în volumul serviciilor și calitatea acestora, în siguranța îngrijirilor, în tehnologia folosită și în gradul de satisfacere a așteptărilor consumatorului de servicii. Toate aceste schimbări vor trebui gândite de echipa managerială.

Nici un manager nu poate gândi singur un plan de management al schimbării în organizația pe care o conduce, înainte de toate vor fi definite domeniile și problemele care vor fi supuse transformării.

Transformarea apare dacă se îndeplinesc simultan două condiții:

- ❖ pe de o parte, angajații trebuie să dorească să schimbe ceva și,
- ❖ pe de altă parte, cultura managerială și organizațională trebuie să permită și să încurajeze această schimbare.

În lipsa unuia dintre aceste două elemente, schimbarea va fi de suprafață, iar vechile obiceiuri vor reveni în comportamentul și în atitudinea angajaților.

Echipa pe care managerul o alcătuiește are de luptat în primul rând cu schimbarea la nivel de mentalitate și comportament a angajaților. Această etapă este foarte importantă, pentru că schimbările ulterioare vor fi îndeplinite de către oameni și pentru oameni. Angajații spitalului trebuie să participe la un amplu și minuțios proces de evaluare a performanțelor, intrându-se astfel, chiar dacă aceasta va costa, din formalism în adevăr.

Managerul trebuie să-și convingă angajații de necesitatea schimbării. De asemenea, trebuie să le inducă acestora, prin mijloace adecvate, sentimentul apartenenței la organizație, al solidarității de grup.

**Pentru realizarea misiunii și viziunii noastre și pentru a satisface într-o măsură cât mai mare necesitățile actuale și așteptările viitoare ale pacienților, de a le furniza servicii medicale de calitate, ne vom conforma principiilor care stau la baza standardelor și referințelor privind Managementul Strategic și Organizațional, Managementul Clinic, Etica Medicală și Drepturile Pacientului, respectiv:**



www.SpitalJebel.ro



## MINISTERUL SĂNĂTĂȚII

Spitalul de Psihiatrie și pentru Măsurile de Siguranță Jebel

Adresa: Localitatea Jebel, Cod poștal 307185, Romania

TEL: 0256/394442 ; 0256/394443

FAX: 0256/394021 ; 0256/394026

email : [secretariat@spitaljebel.ro](mailto:secretariat@spitaljebel.ro)

## RAPORT DE AUTOEVALUARE PE ANUL 2023

- a) dezvoltarea activității spitalului conform nevoilor de sănătate a populației din județele deservite.
- b) asigurării și îmbunătățirii continue a calității serviciilor de sănătate și a siguranței pacientului;
- c) asigurării nediscriminatorii a accesului pacientului la serviciile de sănătate, conform nevoilor acestuia, în limita misiunii și a resurselor spitalului;
- d) respectării demnității umane, a principiilor eticii și deontologiei medicale și a grijii față de sănătatea pacientului;
- e) orientării managementului organizațional, pe baze clinice, pentru susținerea asistenței medicale centrate pe pacient;
- f) abordării integrate, inter și multidisciplinare a pacientului în managementul de caz;
- g) promovării eficacității și eficienței prin dezvoltarea conceptului de evaluarea a practicii profesionale;
- h) asigurarea continuității asistenței medicale în cadrul spitalului, prin asigurarea resurselor necesare, conform misiunii declarate și după externare prin colaborare cu medicii de familie și medicii specialiști din ambulatoriu;
- i) promovării prin standarde a dezvoltării culturii organizaționale;
- j) protejării mediului;

**Obiectivele noastre, privind asigurarea și îmbunătățirea calității serviciilor și siguranței pacientului sunt:**

- ❖ plasarea permanentă a pacientului în centrul atenției;
- ❖ dezvoltarea managementului spitalului pe baze clinice;
- ❖ managementul riscurilor;
- ❖ creșterea calității actului medical prin pregătire profesională continuă și învățarea din erori a întregului personal;
- ❖ organizarea și îmbunătățirea comunicării între profesioniști și între personalul medical și pacient și aparținători;
- ❖ colaborare profesională între persoane și echipe medicale din spital și din alte unități sanitare cu care am încheiat protocoale de colaborare pentru asigurarea unei asistențe medicale integrate inter și multidisciplinară;
- ❖ asigurarea eficacității și eficienței actului medical, prin autoevaluarea și îmbunătățirea continuă a protocoalelor de diagnostic și tratament și a procedurilor privind organizarea acordării serviciilor de sănătate;
- ❖ creșterea gradului de utilizare a resurselor prin o mai bună planificare a activității;
- ❖ instruirea permanentă a personalului pentru asigurarea flexibilității și mobilității acestuia;
- ❖ obținerea satisfacției pacienților, a angajaților și a tuturor părților interesate prin calitatea serviciilor oferite;
- ❖ conformarea cu cerințele legale în domeniul calității aplicabile activității desfășurate;



www.SpitalJebel.ro



## MINISTERUL SĂNĂTĂȚII

Spitalul de Psihiatrie și pentru Măsuri de Siguranță Jebel

Adresa: Localitatea Jebel, Cod poștal 307185, Romania

TEL: 0256/394442 ; 0256/394443

FAX: 0256/394021 ; 0256/394026

email : [secretariat@spitaljebel.ro](mailto:secretariat@spitaljebel.ro)

## RAPORT DE AUTOEVALUARE PE ANUL 2023

- ❖ implicarea fiecărui angajat în scopul aplicării politicii în domeniul calității prin inițiative, performanțe, responsabilitate și colaborare permanentă.

### 2. DATE CU CARACTER GENERAL

Spitalul de Psihiatrie și pentru Măsuri de Siguranță Jebel este o unitate sanitară cu paturi de utilitate publică, cu personalitate juridică, ce furnizează servicii medicale și asigură asistență medicală de specialitate a pacienților internați.

Spitalul de Psihiatrie și pentru Măsuri de Siguranță este subordonat Ministerului Sănătății, în exercitarea atribuțiilor sale, colaborează cu Casa de Asigurări de Sănătate Timiș și alte sisteme de asigurare, alte case de asigurări, Direcția de Sănătate Publică a județului Timiș, Institutul de medicina legală, instanțele de judecată, DGASPC-uri, alte instituții ale administrației publice locale și județene, conducerile altor unități sanitare și cu alte instituții interesate în ocrotirea sănătății populației.

Prin sistemul funcțional unic, Spitalul de Psihiatrie și pentru Măsuri de Siguranță asigură:

- accesul populației la formele de asistență medicală spitalicească și ambulatorie pentru Psihiatrie acută și Psihiatrie Cronică.
- Servicii de Ergoterapie -Metodă de tratament a unor boli psihice în care munca manuală depusă de bolnav constituie factorul activ al vindecării.
- Servicii de Psihologie -Totalitatea fenomenelor psihice care caracterizează un individ sau o colectivitate; concepție, mentalitate.
- Ambulatoriu integrat cu cabinet specialitate psihiatrie și Medicină internă.
- Medicina internă - Păstrarea și restabilirea sănătății pacienților pe toată durata șederii în unitate.
- Asistență Socială Psihologică -Sprijin pentru cei aflați în dificultatea de a-si dezvolta propriile capacități și competente.
- Farmacie cu circuit închis.
- Laborator pentru analize medicale.



www.SpitalJebel.ro



## MINISTERUL SĂNĂTĂȚII

Spitalul de Psihiatrie și pentru Măsurile de Siguranță Jebel

Adresa: Localitatea Jebel, Cod poștal 307185, Romania

TEL: 0256/394442 ; 0256/394443

FAX: 0256/394021 ; 0256/394026

email : [secretariat@spitaljebel.ro](mailto:secretariat@spitaljebel.ro)

## RAPORT DE AUTOEVALUARE PE ANUL 2023

### 3. STRUCTURI FUNCȚIONALE

#### 3.1 Structura organizatorică

Prin Ordinul Ministerului Sănătății 3766/13.12.2022 s-a aprobat structura organizatorică a Spitalului de Psihiatrie și pentru Măsurile de Siguranță Jebel, unitate sanitară cu personalitate juridică, cu sediul în localitatea Jebel, în subordinea Ministerului Sănătății, după cum urmează :

- ❖ **Secția I** – 72 paturi, din care Compartiment psihiatrie art.110 CP - 46 paturi
- ❖ **Secția II**- 72 paturi, din care Compartiment psihiatrie acuzi 15 paturi și Compartiment psihiatrie art.110CP - 41 paturi.
- ❖ **Secția III** – 72 paturi, din care Compartiment psihiatrie art.110 CP - 46 paturi.
- ❖ **Secția IV** – 72 paturi, din care Compartiment psihiatrie art.110 CP - 46 paturi
- ❖ **Secția V** – 72 paturi, din care Compartiment psihiatrie art.110 CP - 46 paturi
- ❖ **Secția VI Drogo dependență** – 72 paturi, din care Compartiment toxicomanie 15 paturi și Compartiment psihiatrie art.110 CP – 55 paturi
- ❖ **Secția VII** – 65 paturi psihiatrie art.110 CP.
- ❖ Cameră de gardă
- ❖ Farmacie
- ❖ Compartiment ergoterapie
- ❖ Compartiment de prevenire a infecțiilor asociate asistenței medicale
- ❖ Birou de evaluare și statistică medicală
- ❖ Cabinet stomatologie- urgențe
- ❖ Cabinet asistență socială
- ❖ Ambulatoriu integrat cu cabinete în specialitățile psihiatrie și medicină internă
- ❖ Laborator analize medicale ce deserveste atat structurile cu paturi cât și ambulatoriul integrat.

**TOTAL: 495 paturi**



www.SpitalJebel.ro



## MINISTERUL SĂNĂTĂȚII

Spitalul de Psihiatrie si pentru Măsurile de Siguranță Jebel

Adresa: Localitatea Jebel, Cod poștal 307185, Romania

TEL: 0256/394442 ; 0256/394443

FAX:0256/394021 ; 0256/394026

email : [secretariat@spitaljebel.ro](mailto:secretariat@spitaljebel.ro)

## RAPORT DE AUTOEVALUARE PE ANUL 2023

### 3.2 Structura de personal

#### DINAMICA FORTEI DE MUNCA LA DATA DE 31.12.2022

FUNCTIA	NR.POST APR.STAT FUNCTII	EXISTENT
MEDICI	33.5	20.5
FARMACISTI	1	1
ASIST.MEDICALI	117.5	98
PERSONAL MEDIU SANITAR	5	4
<i>D.C. SORA MEDICALA</i>	<i>1</i>	<i>0</i>
<i>REGISTRATOR</i>	<i>1</i>	<i>1</i>
<i>STATISTICIAN</i>	<i>2</i>	<i>2</i>
<i>INSTR.ERGO</i>	<i>2</i>	<i>1</i>
CHIMIST	1	0
PSIHOLOG	7	7
ASISTENT SOCIAL	2	1
INFIRMIERI	90	74
MUNC.NEC.SUPR.BOLNAVI PSIH.	27	20
INGRIJITOARE	28	19
SPALATORESE	6	6
SECRETARA	1	1
CONS.JURIDIC	2	1
ECONOMIST (deb., II, I,IA)	9	4
REFERENT DE SPECIALITATE (S)	4	4
AUDITOR (studii economice)	1	0
REFERENT, ADMINISTRATOR (M)	2	2
MERCIOLOG, TEHNICIAN (M)	2	0
MAGAZINER (M)	1	1
SEF BIROU FIN.- CONTABIL	1	0
SEF SERVICIU RUNOS	1	1
SEF BIROU APR. ACH. PUB.	1	0
SEF BIROU ADMINISTRATIV	1	1
PORTARI,PAZNICI	6	6
MUNCITORI CALIFICATI	20	12
MUNCITORI NECALIFICATI	6	6
DIRECTOR INGRIJIRI	1	1
DIRECTOR FIN. CONTABIL	1	1
DIRECTOR MEDICAL	1	1
MANAGER	1	1
TOTAL	380	293,5



www.SpitalJebel.ro

## MINISTERUL SĂNĂTĂȚII

Spitalul de Psihiatrie si pentru Măsurile de Siguranță Jebel  
Adresa: Localitatea Jebel, Cod poștal 307185, Romania

TEL: 0256/394442 ; 0256/394443

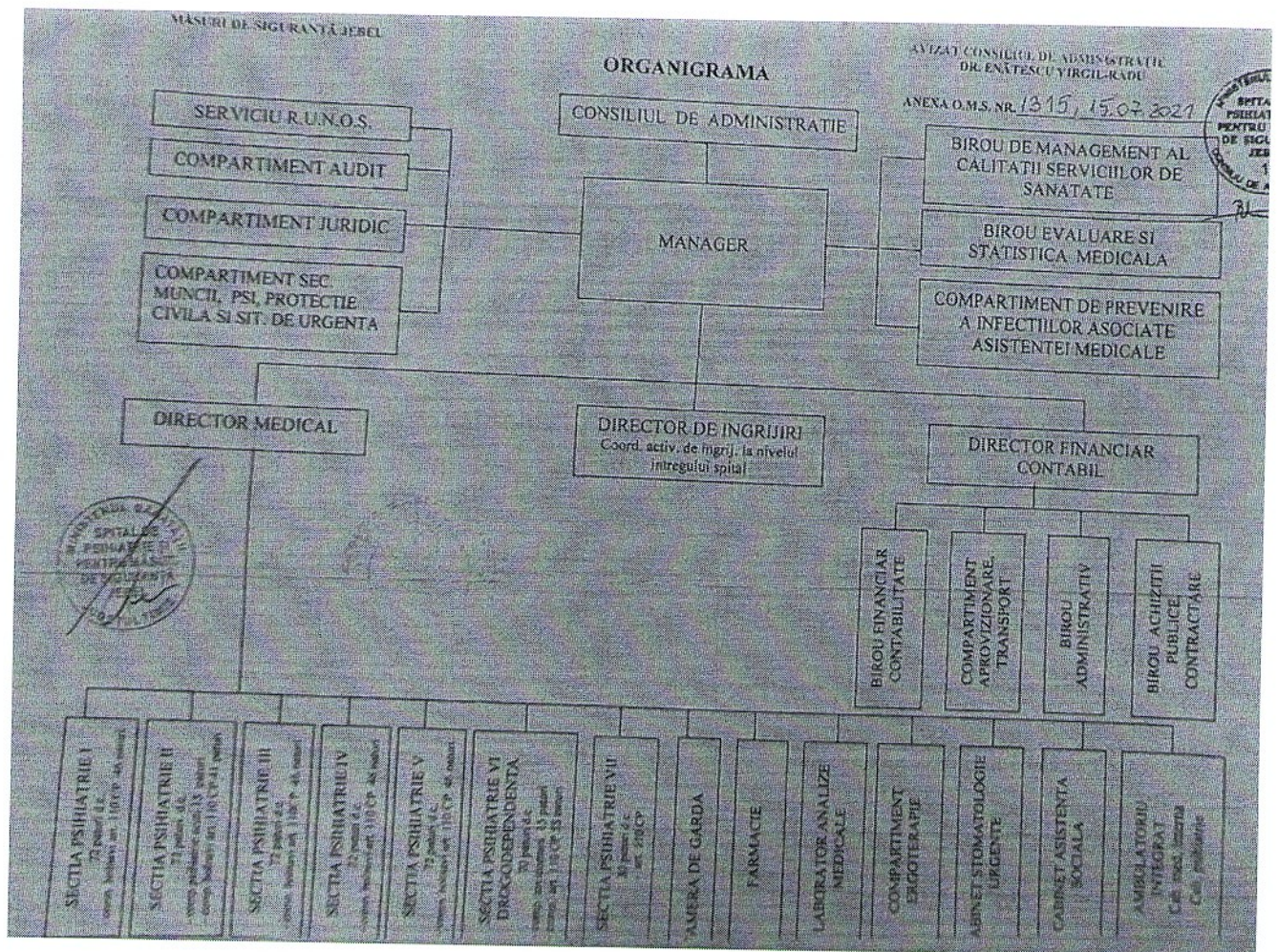
FAX: 0256/394021 ; 0256/394026

email : [secretariat@spitaljebel.ro](mailto:secretariat@spitaljebel.ro)

## RAPORT DE AUTOEVALUARE PE ANUL 2023

### 3.3 Organigrama

Începând cu data de 15.07.2021 prin Ordinul 1315 al MS se aprobă organigrama Spitalului de Psihiatrie și pentru Măsurile de Siguranță Jebel







www.SpitalJebel.ro



## MINISTERUL SĂNĂTĂȚII

Spitalul de Psihiatrie si pentru Măsurile de Siguranță Jebel

Adresa: Localitatea Jebel, Cod poștal 307185, Romania

TEL: 0256/394442 ; 0256/394443

FAX:0256/394021 ; 0256/394026

email : [secretariat@spitaljebel.ro](mailto:secretariat@spitaljebel.ro)

## RAPORT DE AUTOEVALUARE PE ANUL 2023

### 3.4. Comisii

**I. Consiliul de etică**, funcționează la nivelul unității, în conformitate cu Ord.1502/2016 și are următoarele atribuții :

- a. promovează valorile etice medicale și organizaționale în rândul personalului medico-sanitar, auxiliar și administrativ al spitalului;
- b. identifică și analizează vulnerabilitățile etice și propune managerului adoptarea și implementarea măsurilor de prevenție a acestora la nivelul spitalului;
- c. primește din partea managerului spitalului sesizările adresate direct Consiliului Etic și alte sesizări transmise spitalului care conțin spețe ce cad în atribuțiile Consiliului;
- d. analizează, cu scopul de a determina existența unui incident de etică sau a unei vulnerabilități etice, spețele ce privesc:
  - (i) cazurile de încălcare a principiilor morale sau deontologice în relația pacient - cadru medico-sanitar și auxiliar din cadrul spitalului, prevăzute în legislația specifică;
  - (ii) încălcarea drepturilor pacienților de către personalul medico-sanitar și auxiliar, prevăzute în legislația specifică;
  - (iii) abuzuri săvârșite de către pacienți sau personalul medical asupra personalului medico-sanitar și auxiliar, prevăzute în legislația specifică;
  - (iv) nerespectarea demnității umane;
- e. emite avize etice, ca urmare a analizei situațiilor definite de lit. d);
- f. sesizează organele abilitate ale statului ori de câte ori consideră că aspectele unei spețe pot face obiectul unei infracțiuni, dacă acestea nu au fost sesizate de reprezentanții spitalului sau de către petent;
- g. sesizează Colegiul Medicilor ori de câte ori consideră că aspectele unei spețe pot face obiectul unei situații de malpraxis;
- h. asigură informarea managerului și a Compartimentului de Integritate din cadrul Ministerului Sănătății privind conținutul avizului etic. Managerul poartă răspunderea punerii în aplicare a soluțiilor stabilite de avizul etic;
- i. întocmește conținutul comunicărilor adresate petenților, ca răspuns la sesizările acestora;
- j. emite hotărâri cu caracter general ce vizează spitalul;
- k. aprobă conținutul rapoartelor întocmite semestrial și anual de secretarul Consiliului Etic;
- l. analizează rezultatele implementării mecanismului de feedback al pacientului;
- m. analizează și avizează Regulamentul Intern al spitalului și face propuneri pentru îmbunătățirea acestuia;



www.SpitalJebel.ro



## MINISTERUL SĂNĂTĂȚII

Spitalul de Psihiatrie si pentru Măsurile de Siguranță Jebel

Adresa: Localitatea Jebel, Cod poștal 307185, Romania

TEL: 0256/394442 ; 0256/394443

FAX:0256/394021 ; 0256/394026

email : [secretariat@spitaljebel.ro](mailto:secretariat@spitaljebel.ro)

## RAPORT DE AUTOEVALUARE PE ANUL 2023

- n. analizează din punctul de vedere al vulnerabilităților etice și de integritate și al respectării drepturilor pacienților și oferă un aviz consultativ comisiei de etică din cadrul spitalului, pentru fiecare studiu clinic desfășurat în cadrul spitalului;
- o. oferă, la cerere, consiliere etică pacienților, aparținătorilor, personalului medico-sanitar și auxiliar.

Consiliul Etic poate solicita documente și informații în legătură cu cauza supusă analizei și poate invita la sedințele sale, persoane care pot să contribuie la soluționarea speței prezentate.

**II. Consiliul medical**, conform Legii 95/2006 republicată, privind reforma în domeniul sănătății, în cadrul spitalului funcționează Consiliul Medical format din medici șefi de secție, de laboratoare, farmacist șef și directorul de îngrijiri. Directorul medical este președintele Consiliului Medical. Consiliul Medical are în principal următoarele atribuții:

- a. Îmbunătățește standardele clinice și modelele de practică în scopul acordării de servicii medicale de calitate și creșterii gradului de satisfacție a pacienților;
- b. Monitorizează și evaluează activitatea medicală desfășurată în spital în scopul creșterii performanțelor profesionale și utilizării eficiente a resurselor alocate;
- c. Înaintează comitetului director propuneri privind utilizarea fondului de dezvoltare al spitalului;
- d. Propune comitetului director măsuri pentru dezvoltarea și îmbunătățirea activității spitalului în concordanță cu nevoile de servicii medicale ale populației și conform ghidurilor și protocoalelor de practică medicală.
- e. Alte atribuții stabilite prin ordin al Ministerului Sănătății.

**III. Comisia de cercetare disciplinară**, având în vedere Legea 53/2003 – Codul Muncii, republicată cu modificări și completări, privind cercetarea disciplinară în cazul săvârșirii unei abateri de către salariați, în cadrul spitalului funcționează Comisia de cercetare disciplinară care are următoarele atribuții principale:

- a. Analizează cazurile de abateri disciplinare în rândul angajaților unității.
- b. Face propuneri de sancționare a acestora, către conducerea spitalului.

**IV. Comitetul de securitate și sănătate în muncă**, Funcționează conform prevederilor Legii securității și sănătății în muncă, nr.319/2006 cu modificările și completările ulterioare, coroborat cu HG nr. 1425/2006, normele metodologice de aplicare și este constituit din următorii membri:



www.SpitalJebel.ro



## MINISTERUL SĂNĂTĂȚII

Spitalul de Psihiatrie si pentru Măsurile de Siguranță Jebel  
Adresa: Localitatea Jebel, Cod poștal 307185, Romania

TEL: 0256/394442 ; 0256/394443

FAX:0256/394021 ; 0256/394026

email : [secretariat@spitaljebel.ro](mailto:secretariat@spitaljebel.ro)

## RAPORT DE AUTOEVALUARE PE ANUL 2023

- a. angajator sau reprezentantul său legal.
- b. reprezentanți ai angajatorului cu atribuții de securitate și sănătate în muncă;
- c. reprezentanți ai lucrătorilor cu răspunderi specifice în domeniul securității și sănătății lucrătorilor;
- d. medicul de medicină a muncii.

Angajatorul sau reprezentantul său legal este președintele comitetului de securitate și sănătate în muncă. Membrii comitetului de securitate și sănătate în muncă se nominalizează prin decizie scrisă a președintelui acestuia, iar componența comitetului va fi adusă la cunoștința tuturor lucrătorilor. Lucrătorul desemnat sau reprezentantul serviciului intern de prevenire și protecție este secretarul comitetului de securitate și sănătate în muncă.

Comitetul de Securitate și Sănătate în Muncă are următoarele obligații, conform legislației în vigoare:

- a. Analizează și face propuneri privind politica de securitate și sănătate în muncă și planul de prevenire și protecție al spitalului.
- b. Urmărește realizarea planului de prevenire și protecție, inclusiv alocarea mijloacelor necesare realizării prevederilor lui și eficiența acestora din punct de vedere al îmbunătățirii condițiilor de muncă în spital.
- c. Analizează introducerea de noi tehnologii, alegerea echipamentelor, luând în considerare consecințele asupra securității și sănătății lucrătorilor, și face propuneri în situația constatării anumitor deficiențe.
- d. Analizează alegerea, cumpărarea, întreținerea și utilizarea echipamentelor de muncă, a echipamentelor de protecție colectivă și individuală.
- e. Propune măsuri de amenajare a locurilor de muncă, ținând seama de prezența grupurilor sensibile la riscuri specifice
- f. Urmărește modul în care se aplică și se respectă reglementările legale privind securitatea și sănătatea în muncă, măsurile dispuse de inspectorul de muncă și inspectorii sanitari
- g. Analizează propunerile lucrătorilor privind prevenirea accidentelor de muncă și a îmbolnăvirilor profesionale, precum și pentru îmbunătățirea condițiilor de muncă și propune introducerea acestora în planul de prevenire și protecție.
- h. Analizează cauzele producerii accidentelor de muncă, îmbolnăvirilor profesionale și evenimentelor produse și poate propune măsuri tehnice în completarea măsurilor dispuse în urma cercetării.
- i. Efectuează verificări proprii privind aplicarea instrucțiunilor proprii și a celor de lucru și face un raport scris privind constatările făcute.
- j. Dezbate raportul scris, prezentat comitetului de securitate și sănătate în muncă de către conducătorul unității cel puțin o dată pe an, cu privire la situația securității și sănătății în



www.SpitalJebel.ro



## MINISTERUL SĂNĂTĂȚII

Spitalul de Psihiatrie si pentru Măsurile de Siguranță Jebel

Adresa: Localitatea Jebel, Cod poștal 307185, Romania

TEL: 0256/394442 ; 0256/394443

FAX:0256/394021 ; 0256/394026

email : [secretariat@spitaljebel.ro](mailto:secretariat@spitaljebel.ro)

## RAPORT DE AUTOEVALUARE PE ANUL 2023

muncă, la acțiunile care au fost întreprinse și la eficiența acestora în anul încheiat, precum și propunerile pentru planul de prevenire și protecție ce se va realiza în anul următor.

**V. Comitetul pentru situații de urgență- celula de urgență**, are în principal următoarele atribuții:

- a. Asigură permanent coordonarea planificării și a realizării activităților și măsurilor de protecție și pregătire pentru stări excepționale de mobilizare sau de război, și situații de urgență de tip incendii, calamități naturale, atac cu arme chimice, biologice etc.
- b. Asigură pregătirea și instruirea pentru situații de urgență a salariaților.
- c. Coordonează acțiunile de intervenție în situații de urgență apărute în cadrul unității.

**VI. Comisia medicamentului**, are în principal, următoarele atribuții:

- a. Stabilește coordonatele principale privind consumul de medicamente la nivelul spitalului, în vederea prevenirii polipragmaziei și a rezistenței la medicamente.
- b. Stabilește prioritățile în ceea ce privește achiziția de medicamente.
- c. Stabilește o listă cu medicamente de bază, obligatorii, care să fie în permanență accesibile în farmacia spitalului.
- d. Avizează și centralizează referatele de necesitate, la cazurile documentate medical, în vederea aprobării de către comitetul director.
- e. Verifică permanent stocul de medicamente.
- f. Verifică cheltuielile pentru medicamente și face analiza acestora, cu prezentarea situației în comitetul director trimestrial.
- g. Solicită rapoarte semestrial de la șefii de secție privind administrarea de medicamente.
- h. Înaintează Consiliului medical propuneri pentru întocmirea planului anual de achiziții publice și introducerea de noi medicamente, necesar fundamentat în urma evaluării și analizării cazuisticii.

### **VII. Comisia de evaluare a pacienților încadrați în art.110 cod penal**

Are în componență medici din specialitatea psihiatrie și evaluează periodic toți pacienții internați, încadrați în art. 110 Cod Penal, propunând măsuri de încetare, înlocuire sau menținere a internării medicale prevăzute de art. 110 Cod Penal, prin referatul medical, acest document fiind înaintat către : Institute/Servicii de Medicină Legală și către organe judiciare.

**VIII. Comisia privind internarea nevoluntară**, este stabilită prin act administrativ al managerului și are în componență medici din specialitatea psihiatrie și un medic de altă specialitate conform Legii sănătății mintale și a protecției persoanelor cu tulburări psihice 487/2002 republicată, și îndeplinește următoarele atribuții:

- a. Analizează toate propunerile de internare nevoluntară a pacienților.



www.SpitalJebel.ro



## MINISTERUL SĂNĂTĂȚII

Spitalul de Psihiatrie si pentru Măsurile de Siguranță Jebel

Adresa: Localitatea Jebel, Cod poștal 307185, Romania

TEL: 0256/394442 ; 0256/394443

FAX:0256/394021 ; 0256/394026

email : [secretariat@spitaljebel.ro](mailto:secretariat@spitaljebel.ro)

## RAPORT DE AUTOEVALUARE PE ANUL 2023

- b. Examinează periodic pacientul internat nevoluntar.
- c. Elaborează și consemnează decizia de internare nevoluntară, în dosarul medical al pacientului, decizia cu propunerile specifice fiind trimisă, ulterior, la Judecătoria Deta, Județul Timiș, sau altor instanțe de judecată, în funcție de circumstanțele concrete ale cauzei analizate.
- d. Consemnează în registre speciale, evidența tuturor propunerilor de internare nevoluntară, respectiv a celor confirmate de instanța de judecată.

### IX. Comisia de analiză a deceselor, are în principal, următoarele atribuții:

- a. Realizează statistici ale deceselor din spital, pe secții, în raport cu numărul de internari din spital, evidențiind totodată patologia cea mai frecventă a deceselor.
- b. Analizează numărul și cauza deceselor la 24 ore de la internare.
- c. Pentru fiecare decedat analizat se întocmește proces-verbal ce cuprinde concluziile privind cauza decesului, modul de acordare a serviciilor și îngrijirilor medicale și propuneri de măsuri, în vederea prevenirii deceselor.
- d. Poate solicita medicului curant justificarea acțiunilor medicale în cazul pacientului decedat.
- e. Înaintează comitetului director raportul anual al deceselor la nivelul unității.

### IX. Comisia pentru stabilirea meniurilor pacienților are în principal, următoarele atribuții:

- a. Întocmește meniul zilnic al pacienților pentru o perioadă de 7 zile, la începutul fiecărei săptămâni, ținând cont de normele de alimentație optimă privind cantitatea și numărul de calorii necesare pe zi / pacient, precum și de bugetul alocat pentru hrana zilnică a unui pacient.
- b. Controlează periodic prin sondaj integritatea ambalajelor produselor alimentare din magazia de alimente a spitalului, perioada de valabilitate, proprietățile organoleptice ale alimentelor, etc.
- c. Verifică periodic prin sondaj respectarea cantităților de alimente destinate fiecărui pacient.
- d. Face propuneri conducerii unității privind:
  - ❖ introducerea sau scoaterea unor produse alimentare în/din meniul pacienților;
  - ❖ achiziționarea de ustensile sau aparate necesare în blocul alimentar;
  - ❖ întocmește referate de necesitate, respectiv caietele de sarcini în vederea achiziției de alimente.
- e. Aduce la cunoștință conducerii unității orice abatere gravă constatată privind transportul, depozitarea sau distribuirea alimentelor, în scopul luării măsurilor ce se impun pentru remedierea situației;



www.SpitalJebel.ro



## MINISTERUL SĂNĂTĂȚII

Spitalul de Psihiatrie și pentru Măsurile de Siguranță Jebel

Adresa: Localitatea Jebel, Cod poștal 307185, Romania

TEL: 0256/394442 ; 0256/394443

FAX: 0256/394021 ; 0256/394026

email : [secretariat@spitaljebel.ro](mailto:secretariat@spitaljebel.ro)

## RAPORT DE AUTOEVALUARE PE ANUL 2023

- f. Analizează împreună cu medicul epidemiolog al spitalului cauzele care au declanșat eventuale toxiinfecții digestive sau epidemii al căror izvor de infecție se suspicionează a fi la nivelul blocului alimentar al spitalului.

### Indicatorii de performanță ai activității managerului

#### Spitalului de Psihiatrie și pentru Măsurile de Siguranță Jebel

Categoria de indicatori	Denumire indicator	Valori asumate pentru anul 2023	realizat 31.12.2023	Grad de realizare	Punctaj
A. Indicatori de management a resurselor umane	1 Proportia medicilor din totalul personalului	7	7	100%	5
	2 Proportia personalului de specialitate medico-sanitar din totalul personalului angajat al spitalului	41,5	44,6	107%	5
	3 Gradul de ocupare cu personal specializat a serviciului/compartimentului de prevenire a infecțiilor asociate asistenței medicale	66	66	100%	5
B. Indicatori de utilizare a serviciilor	1 Durata medie de spitalizare pe spital	170	157,49	92%	5
	2 Rata de utilizare a paturilor pe spital	110	101,60	92%	5
	3 Indicele de complexitate a cazurilor pe spital	0,90	0,9937	110%	5
	4 Numărul spitalizărilor de zi raportat la numărul total de spitalizări	0	0	100%	5
C. Indicatori economico-financiari	1 Executia bugetara fata de bugetul de cheltuieli aprobat	79,47	79,47	100%	5
	2 Procentul veniturilor proprii din totalul veniturilor spitalului (sintagma „venituri proprii“ înseamnă, în cazul acestui indicator, toate veniturile proprii ale spitalului public, mai puțin sumele încasate în baza contractelor încheiate cu casa de asigurări de sănătate)	0,10	0,10	100%	5
	3 Procentul cheltuielilor de personal din totalul cheltuielilor spitalului	70	65,17	93%	5
	4 Procentul cheltuielilor cu medicamentele din totalul cheltuielilor spitalului	3,8	3,67	96%	5
	5 Costul mediu/zi de spitalizare pe spital	265	243,81	92%	5



www.SpitalJebel.ro

## MINISTERUL SĂNĂTĂȚII

Spitalul de Psihiatrie și pentru Măsurile de Siguranță Jebel

Adresa: Localitatea Jebel, Cod poștal 307185, Romania

TEL: 0256/394442 ; 0256/394443

FAX: 0256/394021 ; 0256/394026

email : [secretariat@spitaljebel.ro](mailto:secretariat@spitaljebel.ro)

### RAPORT DE AUTOEVALUARE PE ANUL 2023

D. Indicatori de calitate	1	Rata mortalității intraspitalicești pe total spital (din cauza complicațiilor survenite în timpul spitalizării);	5	0,78	15%	6
	2	Rata infecțiilor asociate asistenței medicale pe total spital (la 100 de pacienți externați);	3	4,70	3-7%	5
	3	Sanțiuni / măsuri de remediere dispuse de către Inspekția Sanitară de Stat în urma acțiunilor de inspekție a măsurilor igienico-sanitare, activităților de sterilizare și dezinsekție în spital;	<b>Măsuri de remediere</b>	Au fost dispuse măsuri de remediere și au fost implementate	Au fost dispuse măsuri de remediere și au fost implementate	3
	4	Numărul mediu de consultații/medic în ambulatoriu	0	0	100%	5
	5	Rata de screening pentru germeni cu risc epidemic (enterobacterii rezistente la carbapenem, enterococi rezistenți la vancomicină, enterobacterii producătoare de betalactamaze cu spectru extins) la pacienții internați în secțiile ATI, oncologie, hematologie;	0	0	100%	5
	6	Realizarea anuală a unui studiu de prevalență de moment a infecțiilor asociate asistenței medicale și a consumului de antibiotice pe baza metodologiei elaborate de Institutul Național de Sănătate Publică;	<b>Realizat</b>	Realizat	Realizat	5
	7	Rata de conformitate cu administrarea unei doze unice de antibiotic în profilaxia antibiotică perioperatorie constatată la studiul de prevalență de moment;	0	0	100%	5
	8	Sistem de comunicare cu aparținătorii / reprezentanții legali ai pacienților, procedurat și implementat;	<b>Procedurat/ implementat</b>	Procedurat/ implementat	Realizat	5
	9	Sistem de evaluare a gradului de satisfacție a pacienților, procedurat și implementat.	<b>Procedurat/ implementat</b>	Procedurat/ implementat	Realizat	5
E. Indicatori de integritate	1	Proporția angajaților unității sanitare care au fost instruiți prin intermediul programelor de formare profesională pe tema conflictelor de interese și a incompatibilităților;	90	100%	111%	5



www.SpitalJebel.ro



**MINISTERUL SĂNĂTĂȚII**  
**Spitalul de Psihiatrie și pentru Măsuri de Siguranță Jebel**  
**Adresa: Localitatea Jebel, Cod poștal 307185, Romania**  
**TEL: 0256/394442 ; 0256/394443**  
**FAX:0256/394021 ; 0256/394026**  
**email : [secretariat@spitaljebel.ro](mailto:secretariat@spitaljebel.ro)**

## RAPORT DE AUTOEVALUARE PE ANUL 2023

2	Gradul de realizare a măsurilor preventive pentru limitarea conflictelor de interese și a incompatibilităților:			100%	5
	a) respectarea standardului general de publicare a informațiilor de interes public conform anexei nr. 4 la Hotărârea Guvernului nr. 1.269/2021 privind aprobarea Strategiei naționale anticorupție 2021-2025 și a documentelor aferente acesteia; b) existența unui ghid privind conflictele de interese și incompatibilitățile, precum și documentarea faptului că a fost adus la cunoștință angajaților; c) existența unei proceduri în conformitate cu prevederile Legii nr. 361/2022 privind protecția avertizorilor în interes public; d) funcționarea Consiliului etic.	90	100%	100%	5

În anul 2023 Comitetul Director s-a întrunit în 64 ședințe, Consiliul medical în 11 ședințe privind problemele medicale și Consiliul de Administrație al spitalului în 7 ședințe în vederea rezolvării problemelor medicale, financiare și administrative ale unității sanitare.





www.SpitalJebel.ro



## MINISTERUL SĂNĂTĂȚII

Spitalul de Psihiatrie și pentru Măsuri de Siguranță Jebel

Adresa: Localitatea Jebel, Cod poștal 307185, Romania

TEL: 0256/394442 ; 0256/394443

FAX:0256/394021 ; 0256/394026

email : [secretariat@spitaljebel.ro](mailto:secretariat@spitaljebel.ro)

# RAPORT DE AUTOEVALUARE PE ANUL 2023

## ACTIVITATEA SPITALULUI PE ANUL 2023

### 4.1 Activitatea Financiar- Contabilă :

#### I. Situația veniturilor

În perioada 01.01.2023-31.12.2023, Spitalul de Psihiatrie și Măsuri de Siguranță Jebel a beneficiat de fonduri în valoare de 52011725.39 lei, din următoarele surse:

- ❖ Venituri din concesiuni și închirieri: 18000 lei
- ❖ Subvenții din bugetul FNUASS pentru acoperirea creșterilor salariale: 20737107 lei.
- ❖ Venituri din prestări servicii: 33103.92 lei
- ❖ Venituri, subvenții de la bugetul de stat pentru PN:58000 lei
- ❖ Din fondul de asigurări sociale de sănătate finanțate prin CJAS Timiș: 27750026.59 lei
- ❖ Imprumut an precedent: 3415487.88

Valoarea totală a acestor venituri a avut următoarele destinații:

- ❖ Cheltuieli de personal: 28695701 lei
- ❖ Cheltuieli cu bunurile și serviciile: 13236796 lei
- ❖ Cheltuieli- sume aferente persoanelor cu handicap: 373986 lei
- ❖ Cheltuieli capital: 254943 lei.

Din situația prezentată mai sus, reiese că, din totalul plăților efectuate în perioada 01.01.-31.12.2023, cheltuielile de personal sunt în procent de 51.97%, pentru cheltuieli materiale în procent de 24.03%, fond aferent persoanelor cu handicap 0.6% iar restul cheltuieli de capital 3.03 %.

#### II. Situația creanțelor și datoriilor

La data de 31.12.2023 soldul creanțelor era în valoare de 3644790.24 lei reprezentând:



www.SpitalJebel.ro



## MINISTERUL SĂNĂTĂȚII

Spitalul de Psihiatrie si pentru Măsurile de Siguranță Jebel

Adresa: Localitatea Jebel, Cod poștal 307185, Romania

TEL: 0256/394442 ; 0256/394443

FAX:0256/394021 ; 0256/394026

email : [secretariat@spitaljebel.ro](mailto:secretariat@spitaljebel.ro)

## RAPORT DE AUTOEVALUARE PE ANUL 2023

- ❖ Accize de încasat: 12629 lei
- ❖ Servicii medicale: 3280002.24 lei norma de hrana aferentă lunii august 2022
- ❖ Concedii medicale de recuperat: 352159 lei.

La data de 31.12.2023 datoriile unității sunt în valoare de 2900832.56 lei reprezentând:

- ❖ Salarii nete: 1452733 lei
- ❖ Rețineri din salarii datorate terților: 57539 lei
- ❖ Contribuții: 952037 lei
- ❖ Impozit salarii: 165735 lei
- ❖ Fond aferent persoanelor cu handicap: 37010lei.
- ❖ Furnizori curenti: 235778.56

### 4.2 Activitatea Resurselor Umane

Pe perioada anului 2023, după analiza nevoii de personal de la nivelul unității s-au ocupat un număr de 39 posturi vacante, astfel:

- ❖ Medici: 1 post
- ❖ Asistenți medicali: 13 posturi
- ❖ Personal auxiliar: 24 posturi
- ❖ Muncitori: 1 post

Din punctul de vedere al plecarilor din unitate, situația pentru anul 2023 este după cum urmează:

- ❖ Asistenți medicali: 1 demisie și 1 pensionare
- ❖ Personal auxiliar: 4 pensionări și 3 demisii
- ❖ Muncitori: 2 demisii
- ❖ Tehnician: 1 pensionare
- ❖ Economist: 1 demisie



www.SpitalJebel.ro



## MINISTERUL SĂNĂTĂȚII

Spitalul de Psihiatrie și pentru Măsuri de Siguranță Jebel

Adresa: Localitatea Jebel, Cod poștal 307185, Romania

TEL: 0256/394442 ; 0256/394443

FAX: 0256/394021 ; 0256/394026

email : [secretariat@spitaljebel.ro](mailto:secretariat@spitaljebel.ro)

## RAPORT DE AUTOEVALUARE PE ANUL 2023

La 31.12.2023, în cadrul spitalului aveam 4 angajați în perioada de concediu îngrijire copil și 3 angajate în concediu de sarcină și lăuzie.

Pe durata anului 2023, spitalul a încheiat un număr de 16 contracte de voluntariat, astfel:

- ❖ 10 contracte de voluntariat cu medici rezidenți în specialitate psihiatrie
- ❖ 4 contracte de voluntariat asistenți medicali
- ❖ 1 contract de voluntariat cu un student al Facultății de Medicină Dentară.

### 4.3. Activitatea medicală

Pe parcursul anului 2023 s-au înregistrat un număr de 673 internări și 638 externări, la un număr de 495 de paturi. S-au însumat în total un număr de 179856 zile de spitalizare, cu o durată medie de spitalizare de 157,49 zile.

Rata de utilizare a paturilor per spital a fost de 101,6% la 31 decembrie 2023 cu un rulaž pe pat de 2,35 și cu o medie de utilizare a patului de 370,84 de zile.

Ca urmare a creșterii, în anul 2023, a numărului de paturi de la 470 la 495, a fost reabilitat și redat circuitului secțiilor medicale, un pavilion dotat cu 25 de paturi, astfel încât secția psihiatrie numărul 7 și-a mărit capacitatea, funcționând cu un număr total de 65 de pacienți în 3 pavilioane. În acest context, a fost suplimentat numărul de medici specialiști psihiatri, cu un post ocupat prin concurs și de asemenea, a fost suplimentat prin scoaterea de posturi vacante la concurs, numărul de cadre medii și de personal auxiliar necesar în secția amintită.

Privitor la alte modificări în structura funcțională a compartimentelor medicale, de menționat este și demersul de dotare cu mobilier nou și de reconfigurare a circuitelor funcționale în Camera de sterilizare aferentă Cabinetului de Urgențe Stomatologice. De asemenea dotarea laboratorului de



www.SpitalJebel.ro



## MINISTERUL SĂNĂTĂȚII

Spitalul de Psihiatrie si pentru Măsurile de Siguranță Jebel

Adresa: Localitatea Jebel, Cod poștal 307185, Romania

TEL: 0256/394442 ; 0256/394443

FAX: 0256/394021 ; 0256/394026

email : [secretariat@spitaljebel.ro](mailto:secretariat@spitaljebel.ro)

## RAPORT DE AUTOEVALUARE PE ANUL 2023

analize medicale cu două analizoare automate: unul de biochimie, celălalt pentru testarea urinei, în baza încheierii unui contract de comodat, cu o firmă specializată.

Având în vedere atât specificul unității – monospecialitate psihiatrie, cât și durata crescută de spitalizare a pacienților a fost încheiat și în anul 2023, un contract de colaborare cu Spitalul Județean de Urgență Pius Brânzeu din Timișoara, în vederea efectuării consulturilor interdisciplinare.

Pe perioada anului 2023, unitatea noastră a menținut colaborarea cu Spitalul de Boli Infecțioase Victor Babeș, prin intermediul Dispensarului TBC, anual pacienții fiind evaluați periodic în vederea depistării, în principal a tuberculozei pulmonare, dar și a altor patologii respiratorii.

S-a urmărit realizarea programului de control și supraveghere al infecțiilor asociate asistenței medicale pe anul 2023 conform Ordinului M.S. nr. 1101/2016 (cu măsuri privind personalul medical și de îngrijire, măsuri la nivelul compartimentului de primire a bolnavilor, activități de prevenire și control al infecțiilor de spital, activități la nivelul blocului alimentar și spălătorie).

În ceea ce privește numărul de infecții asociate asistenței medicale (IAAM), a fost înregistrat un număr total de **30 de cazuri**, în rândul pacienților internați, număr care, raportat la numărul total de externări în anul 2023, reprezintă o incidență de 4,7%.

În conformitate cu Ordinul 1001/2016, a fost realizat în unitate un Studiu de prevalență de moment al cazurilor de IAAM și al consumului de antibiotic care a inclus toate cele 7 secții de psihiatrie ale spitalului, populația țintă fiind reprezentată de un număr de 505 pacienți, însemnând o pondere de 99,99% din totalul pacienților internați pentru patologie psihiatrică în 2023. Intervalul de desfășurare a studiului a fost 03.10.2023-11.10.2023, iar rezultatele s-au concretizat într-o prevalență de 0,79% a infecțiilor și de 1,58% a consumului de antibiotice, raportat la numărul de pacienți internați, existenți la momentul studiului în unitate.

### 4.4 Activitatea administrativă

Pe parcursul anului 2023 s-au desfășurat mai multe lucrări de reparații generale și igienizări la mai multe pavilioane ale unității, astfel:



www.SpitalJebel.ro



## MINISTERUL SĂNĂTĂȚII

Spitalul de Psihiatrie si pentru Măsurile de Siguranță Jebel

Adresa: Localitatea Jebel, Cod poștal 307185, Romania

TEL: 0256/394442 ; 0256/394443

FAX:0256/394021 ; 0256/394026

email : [secretariat@spitaljebel.ro](mailto:secretariat@spitaljebel.ro)

## RAPORT DE AUTOEVALUARE PE ANUL 2023

- ❖ S-au instalat Dispozitive de Securitate(subsistem Efracție si subsistem TVCI) la toate cladirile din cadrul spitalului.
- ❖ S-au modernizat aleile interioare din cadrul spitalului
- ❖ S-a montat Cover PVC tip tarket la pavilionul C13 fost C14
- ❖ S-au facut reparatii la acoperisul de la pav. C14 fost C15
- ❖ S-au facut renovari interioare si exterioare la pav. C6 fost C7.S-a dat in folosinta acest pavilion
- ❖ S-au facut reparatii si amenajari interioare:saloane si hol,s-a montat cover PVC tip Tarket in saloane si pe hol la pav.C31 fost C32
- ❖ S-a inlocuit tamplaria de lemn( geamuri si usi) din lemn cu tamplarie PVC la pavilioane.
- ❖ S-au achizitionat dulapuri pentru depozitarea lenjeriei pacientilor.

Tot pe partea administrativa , unitatea sanitara a fost dotata cu:

- ❖ 2 buc Uscatoare profesionale de rufe cu capacitatea de 37 kg in cadrul Spalatoriei unitatii
- ❖ 1 buc Camera de congelare pentru pastrarea alimentelor in cadrul magaziei de alimente
- ❖ 1 buc Marmita Electrica de fierbere cu capacitatea de 250 kg pt. bucataria unitatii
- ❖ 1 buc Raft frigorific pentru pastrarea alimentelor
- ❖ 1 buc cuptor electric pentru prepararea hranei pacientilor
- ❖ S-au montat 20 buc Aparate de aer conditionat pentru asigurarea confortului pacientilor in pavilioane.
- ❖ S-a achizitionat un autoturism Dacia Duster Prestige Plus TCE 150 4WD
- ❖ S-a achizitionat un rezervor cu capacitatea de 80.000 litri pentru depozitarea combustibilului necesar la Centrala Termica.
- ❖ S-au achizitionat 100 buc seturi compuse din Pat + Saltea + Noptiera si 20 buc Canapele de consultatie.
- ❖ S-a inlocuit instalatia electrica de la pav. C31 fost C32.
- ❖ S-au inlocuit toate corpurile de iluminat vechi cu corpuri de iluminat economice cu LED in tot spitalul.
- ❖ S-a intocmit un contract pt.Serviciul de elaborare studio tehnico/urbanistic preliminar, studio de fezabilitate, proiect ethnic, proiectare in vederea constructiei CEF( Centrala Electrofotovoltaica)
- ❖ S-a intocmit un contract pentru Serviciul de expertiza tehnica de calitate pentru Instalatia Electrica.



www.SpitalJebel.ro



## MINISTERUL SĂNĂTĂȚII

Spitalul de Psihiatrie si pentru Măsurile de Siguranță Jebel

Adresa: Localitatea Jebel, Cod poștal 307185, Romania

TEL: 0256/394442 ; 0256/394443

FAX:0256/394021 ; 0256/394026

email : [secretariat@spitaljebel.ro](mailto:secretariat@spitaljebel.ro)

## RAPORT DE AUTOEVALUARE PE ANUL 2023

- ❖ S-au spalat si igienizat rezervorul si rețeaua exteriora si interiora de apa potabile din spital.

Pentru buna desfasurare a activitatii spitalului s-au mentinut contractile de prestari servicii de mentenanta si colaborare incheiate pe tot parcursul anului 2023.

### 4.5 Activitatea Biroului Achiziții Publice

In vederea realizării Planului de Achiziții în 2023 s-au efectuat următoarele:

- ❖ S-au încheiat contracte cu furnizorii, multe dintre ele fiind prelungite cu furnizori deja existenți ( ex: achiziții de produse alimentare, medicamente, servicii...etc.)
- ❖ S-a achiziționat în baza acordurilor cadru existente, respectiv prin intermediul Sicap: medicamente, materiale de curățenie, hrană și alte bunuri în cazul în care nu puteau fi demarate alte proceduri de achiziție, prin negociere și selecție de ofertă.
- ❖ S-au efectuat achiziții directe la produse și servicii care nu depășesc valoarea de 270.000,00 lei fără TVA.
- ❖ S-au efectuat licitații la produsele care depășeau pragul valoric de 270.000,00 lei (ex. Alimente (paine, lactate, cartofi, legume și fructe, produse din carne, carne), mobilier medical (paturi cu saltele si noptiere pentru spital) si medicamente.
- ❖ Se elimina deseurile periculoase în baza contractului cu SC PRO AIR CLEAN SRL.
- ❖ Colectarea deseurilor selective și menajere se efectuează cu SC PEJ COMPANY SRL.

Comitetul Director al Spitalului de Psihiatrie și pentru Măsurile de Siguranță Jebel, analizează împreună cu Consiliul Medical propunerile de îmbunătățire a actului medical asigurând totodată sprijin șefilor de secție și compartimente pentru desfașurarea activității medicale la standarde impuse de legislația actuală.

**Manager**

**Cons.jr.Olaru Marius Ciprian**

